

НИЖНЕМАНГИРТУЙСКОЕ ПОСЕЛЕНИЕ И ВОПРОСЫ ПОЯВЛЕНИЯ ОСЕДЛЫХ КОМПЛЕКСОВ ХУННУ В ЗАБАЙКАЛЬЕ¹

Д.А. Миягашев, Б.А. Базаров

В статье представлены предварительные результаты исследования Нижнемангиртуйского поселения хунну в Западном Забайкалье. На памятнике было исследовано 3 жилища земляночного типа и 14 ям. Жилища поселения имеют общие черты с жилищами Иволгинского городища, поселения Дурёны в Западном Забайкалье и поселения Бороо гол в Монголии. Архитектура жилища 2 выделяется наличием деревянного сруба, сохранившегося по периметру котлована жилища. Ямы имеют разные формы и размеры, большие ямы прямоугольной формы со скруглёнными углами определены как хозяйственные. Анализ вещественного материала и археозоологической коллекции позволяет сделать некоторые выводы об основных направлениях хозяйственной деятельности населения. Отмечается, что факты, свидетельствующие о занятиях земледелием, не выявлены.

Археозоологическая коллекция включает шесть видов домашних животных: собаку, лошадь, свинью, крупный рогатый скот, овцу и козу; трёх промысловых: зайца, косулю и благородного оленя. Кости птиц и рыб единичны. Крупный рогатый скот занимает второе

место в костном спектре, однако в пересчёте на убойную массу мяса он является доминирующим. Найденный кусок крицы в жилище 1 указывает на занятие металлообработкой. Находки костей животных со следами обработки сообщают о наличии косторезного ремесла. Определение хронологических рамок существования поселения на данном этапе исследования затруднено, так как имеющиеся радиоуглеродные даты с натяжкой помещаются в хронологические рамки культуры хунну в Западном Забайкалье. Бронзовая пряжка в виде головы хищника семейства кошачьих из хозяйственной ямы 8 имеет аналогии с находкой в Монголии, датируемой периодом I в. до н.э. — I в. н.э.

Предполагается, что появление оседлых поселений в Империи хунну стало результатом концентрации в степи большого числа выходцев из Китая. Детские погребения в сосудах Иволгинского комплекса и поселения Дурёны являются одним из свидетельств в пользу этого предположения.

Ключевые слова: хунну, Западное Забайкалье, поселения, Нижнемангиртуйское поселение, Иволгинское городище, Дурёны, кочевники, земледелие.

Денис Алексеевич Миягашев, кандидат исторических наук, научный сотрудник, Институт монголоведения, буддологии и тибетологии СО РАН, г. Улан-Удэ, Россия.

E-mail: silker10@yandex.ru

Биликто Александрович Базаров, научный сотрудник, Институт монголоведения, буддологии и тибетологии СО РАН, г. Улан-Удэ, Россия.

E-mail: biliktobazarov@yandex.ru

Denis Alekseevich Miyagashev, PhD, Research fellow of Institute for Mongolian, Buddhist and Tibetan studies of SB of the RAS, Ulan-Ude, Russia.

Bilikto Aleksandrovich Bazarov, Research fellow of Institute for Mongolian, Buddhist and Tibetan studies of SB of the RAS, Ulan-Ude, Russia.

¹ Работа выполнена при поддержке гранта правительства Российской Федерации 14.W03.31.0016 «Динамика народов и империй в истории Внутренней Азии».

ВВЕДЕНИЕ

Нижнемангиртуйское поселение — один из поселенческих памятников хунну в Западном Забайкалье, где были найдены остатки жилищных конструкций. Архитектурные особенности жилищ земляночного типа хорошо известны по раскопкам Иволгинского городища (Давыдова 1995) и поселения у с. Дурёны, в Монголии такие жилища раскапывались на поселении Бороо (Бороо гол) (Ramseyer et al. 2011). На Иволгинском городище было раскопано 52 жилища земляночного типа, в Дурёнах и Бороо гол — по 6 (Давыдова 1995; Давыдова, Миняев 2003; Ramseyer et al. 2011). Для жилищ характерно углублённое в землю основание прямоугольной формы. Стены и пол покрывались глиняной обмазкой. Кровля состояла из балок и брусьев, а также жёрдочек и прутьев, покрытых толстым слоем глиняной обмазки. Вход в жилище располагался в южной стенке, ближе к юго-восточному углу. Печь, сложенная из каменных плит, помещалась в северо-восточном углу жилища. От неё вдоль северной и западной стен проходил дымоход, который строился, как и печь, из каменных плит, установленных на ребро. Часто сооружалась одна ограждающая линия из каменных плит, второй стенкой дымохода служила материковая стена основания жилища (Давыдова 1995: 15, рис. 8).

Материалы раскопок Иволгинского городища и поселения Дурёны убедительно демонстрируют их ремесленно-земледельческую направленность, авторы исследований поселения Бороо гол также считают, что это был посёлок ремесленников (Ramseyer et al. 2011).

Основная площадь Нижнемангиртуйского поселения располагается на высокой террасе правого берега р. Хилок, в центральной части Мангиртуйского амфитеатра, в приустьевом участке р. Мангиртуйки (рис. 1). Местность слегка наклонена в западном направлении и заканчивается глубокими оврагами в юго-западной части, переходя в невысокую сопку, которая резко обрывается над р. Хилок. С южной стороны площадь амфитеатра плавно переходит в старицу р. Мангиртуйки. В северной части амфитеатр пересекается грунтовой дорогой, ведущей на старую паромную переправу, и переходит в склоновый участок горной гряды, покрытой сосновым лесом. Растительность на площади поселения степная, невысокая. Жилищные западины на поверхности не фиксируются.

Памятник был открыт в 1987 г. Л.В. Лбовой. Она определила его как городище: в осыпях бортов оврагов, которыми изрезана западная оконечность амфитеатра, были зафиксированы остатки четырёх жилищ (Лбова, Хамзина 1999). Рекогносцировочные исследования, проведённые на памятнике, установили, что он не имеет фортификационных сооружений и относится к поселениям открытого типа (Коновалов и др. 2016). В ходе визуального осмотра были выявлены остатки трёх жилищ, определяемых по скоплениям каменных плит, которые могли быть частью отопительной системы жилищ. Остатков четвёртого жилища не обнаружено: судя по всему, оно окончательно исчезло из-за разрушающего действия оврага.

Для планирования дальнейших работ на памятнике были выполнены комплексные геолого-геофизические исследования культурного слоя с целью выявления остатков строительных конструкций, скрытых в современных геологических отложениях. По результатам трёхмерной визуализации волновой картины на различных глубинах в пределах культурного слоя выделены протяжённые и локальные неоднородности. На участках повышенной мощности культурного слоя такие неоднородности прослеживаются на всех глубинах. Большинство имеет чёткие линейные границы диагонального простирания. На юго-западе и в центре участка выделены линейно сгруппированные локальные неоднородности изометричной формы небольших размеров (4—8 м) с размытыми границами на глубинах от 30 до 50 см. Результаты интерпретации представлены в виде схемы на рис. 2. Эти границы с большой долей вероятности отражают элементы планировки поселения (здания, улицы, хозяйственные ямы и проч.).

ХАРАКТЕРИСТИКА ЖИЛИЩНЫХ КОНСТРУКЦИЙ

Раскоп 1 был заложен у края оврага, где в осыпях его борта были видны каменные плиты — предполагаемые остатки отопительного канала. В результате было исследовано жилище земляночного типа, котлован его был впущен в материк и имел подпрямоугольную форму, ориентирован по сторонам света, вытянут по линии СЗ — ЮВ (рис. 3). Западная, а также часть северной и южной стен жилища разрушены оврагом, таким образом работы на раскопе 1 имели спасательный характер. Размеры сохранившейся части — 4,5×3,1 м, глубина от современной дневной поверхности колеблется от 76 до 80 см. Вход (с тамбуром) располагался ближе к юго-восточному углу. Пол тамбура несколько выше пола жилища.

В северо-восточной части жилища была устроена печь из крупных каменных плит. Топка размещалась не в углу, а выдавалась в сторону центра жилища. Дымоходный канал шёл вдоль северной и западной стен. Между топкой и дымоходным каналом сооружена перекрывающая стенка — так называемый каминный зуб, выложенный из камней. Пол топки размещался несколько ниже, чем дно дымоходного канала. Печь и дымоходный канал, идущий от неё, перекрыты крупными, хорошо подогнанными плитами. К топке примыкала перегородка из каменных плит, которая шла в сторону восточной стенки жилища, но не соединялась с ней и образовывала пустое пространство между стенкой дымохода. Западная часть кана была разрушена оврагом, а её плиты были найдены позже в его осыпях. В центральной части жилища, по линии СЗ — ЮВ, была зафиксирована обгоревшая балка. Кровля и несущие конструкции не сохранились.

Раскоп 2 был заложен для верификации результатов георадиолокационного обследования, к северу от раскопа 1. Здесь было обнаружено ещё одно жилище земляночного типа и несколько ям. Архитектура жилища 2 отличается наличием бревенчатого сруба (рис. 4). Высота сохранившихся

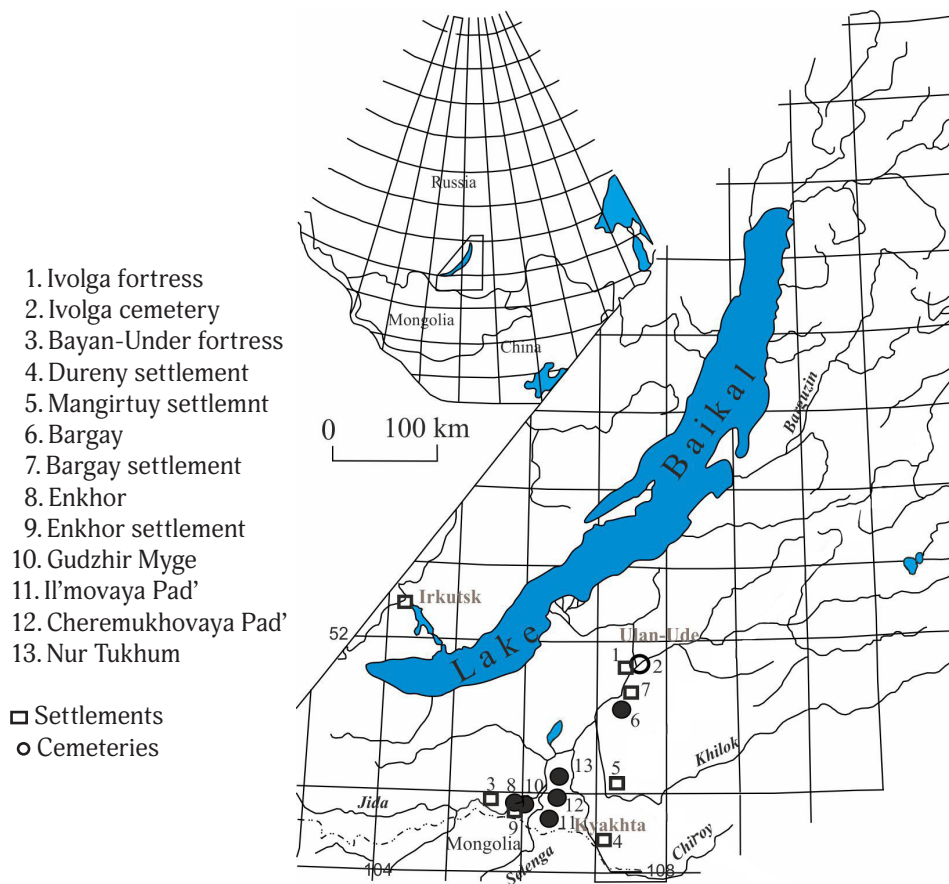


Рис. 1. Карта-схема расположения Нижнемангиртуйского поселения

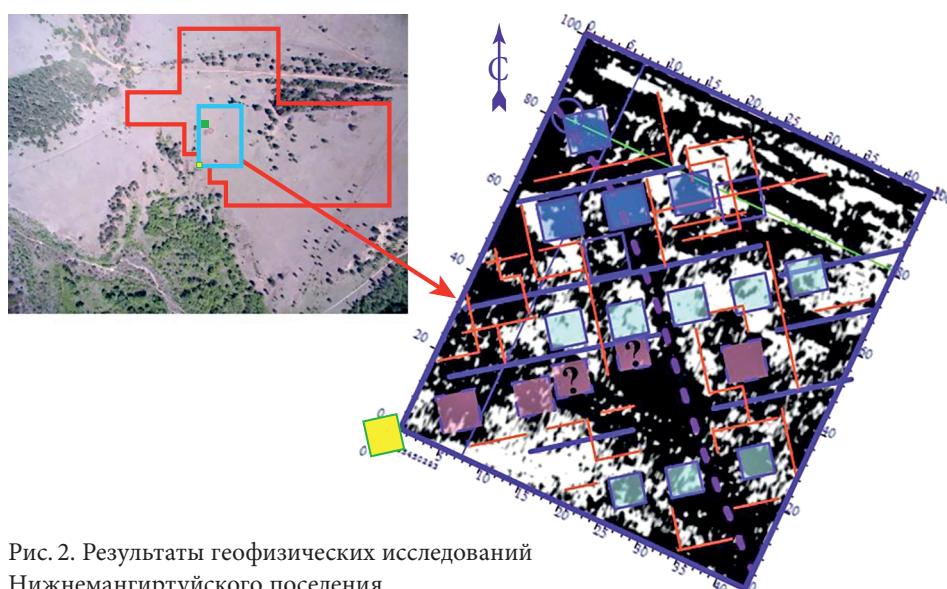
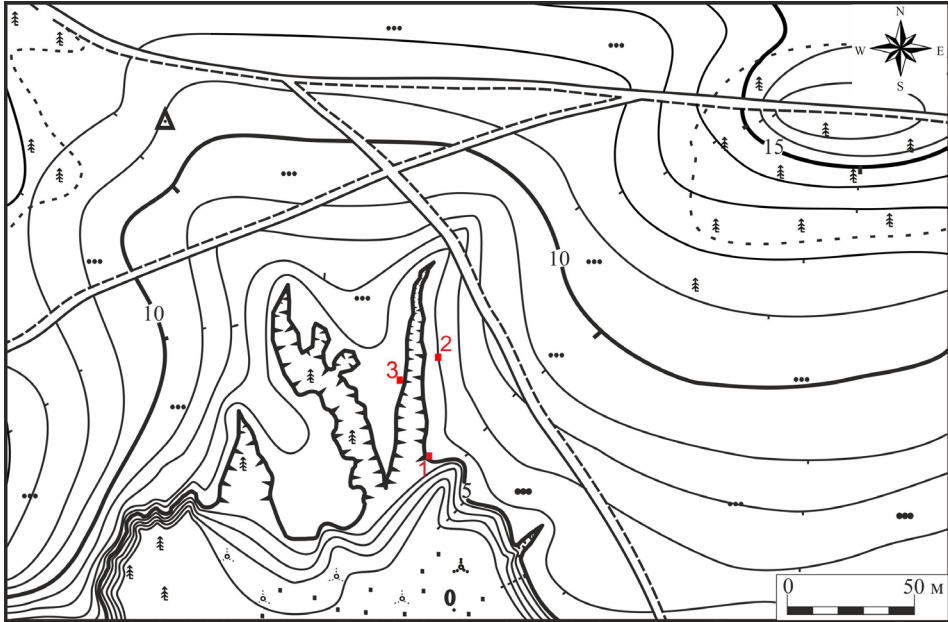
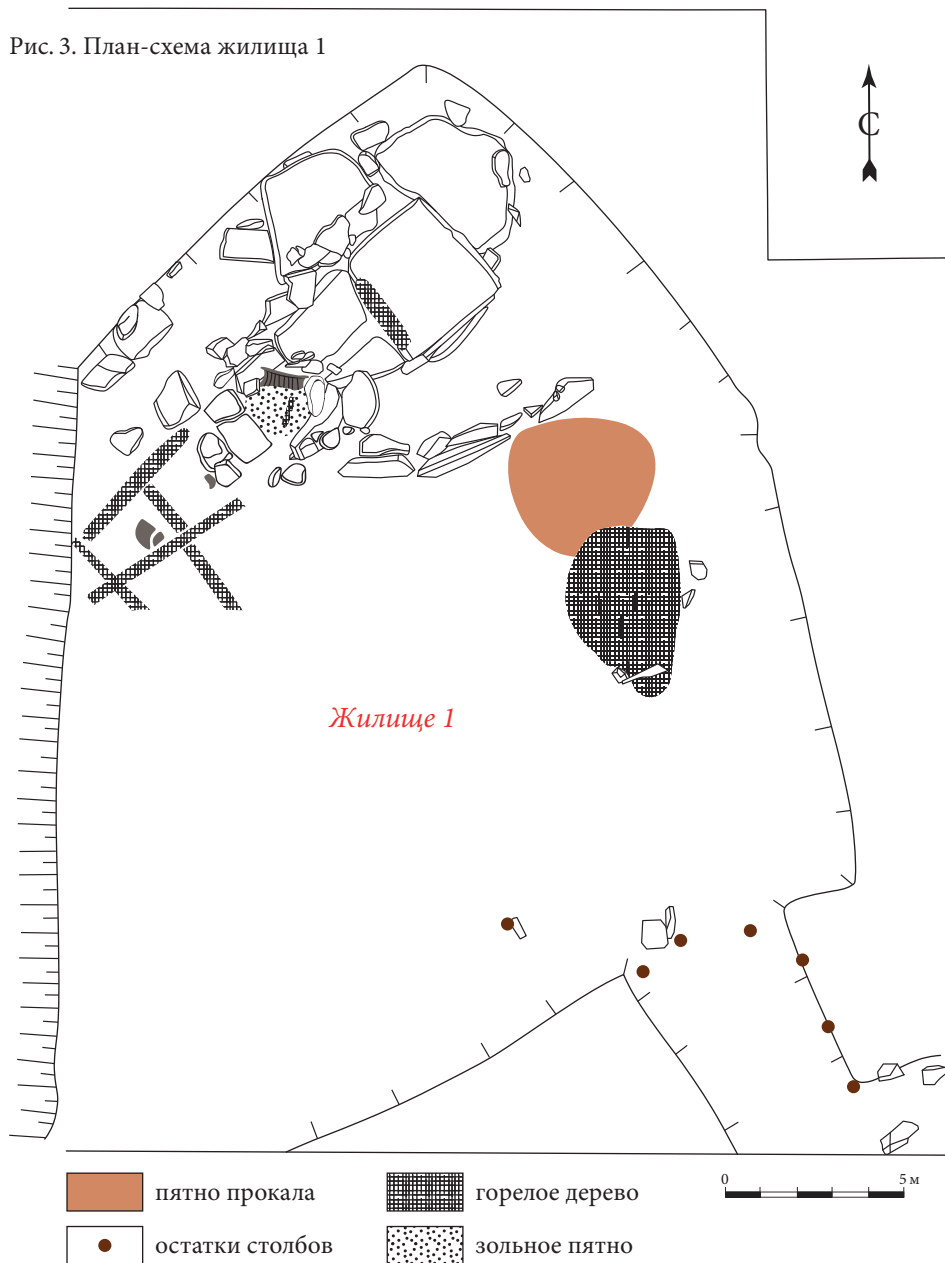


Рис. 2. Результаты геофизических исследований Нижнемангиртуйского поселения



деревянных стен на отдельных участках достигала высоты котлована жилища. Несущие конструкции крыши не сохранились. Кровля, вероятно, была многослойной, но её основой служила кора деревьев, толстый слой остатков которой фиксировался по всей площади жилища. В южной части жилища, практически у входа, располагалась большая яма, в заполнении которой были найдены фрагменты керамики и кости животных. Отопительная система была демонтирована, крупные плиты кана были найдены установленными на ребро у входа и перекрывающими доступ внутрь. Очевидно,

Рис. 3. План-схема жилища 1

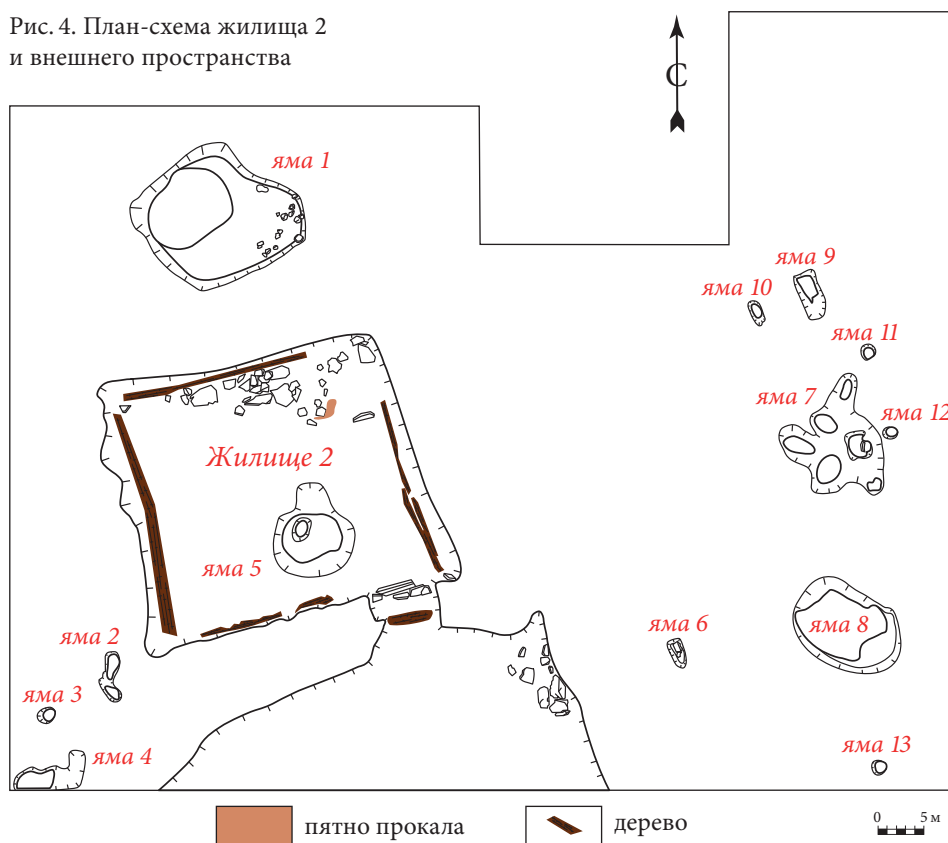


жилище было оставлено до того, как перестало существовать само поселение. На это указывает характер находок, представленных только массовым материалом (обломки керамики, кости животных).

Перед входом в жилище, с юго-восточной стороны, пространство было организовано для удобного прохода в помещение (рис. 4). Грунт выбран, так что в сторону входа образовался уклон.

Третье жилище было исследовано на небольшой площадке, отделённой от основной территории памятника большим оврагом. Оно располагалось

Рис. 4. План-схема жилища 2 и внешнего пространства



немного юго-западнее жилища 2, большая его часть была разрушена оврагом. Отопительный кан, как и в случае с жилищем 2, был разобран, однако его остатки фиксировались вдоль северной и западной стенки. Большая часть топки также была демонтирована, судя по прокалу земли и оставшимся плитам, она отступала от северо-восточного угла жилища в сторону центра. Очевидно, её конструкция была схожа с топкой в жилище 1. Юго-восточный угол больше всего пострадал от оврага, и вход в жилище уже не фиксировался. В то же время здесь чётко прослеживалась такая же площадка с перемещённым грунтом, как перед входом в жилище 2.

С юго-западной стороны жилища 3 был зафиксирован ряд столбиков, вытянутых по линии СЗ — ЮВ и образывавших П-образную фигуру (рис. 5). Длина западного и восточного рядов — 3 м, длина северного ряда — 1 м, расстояние между параллельными рядами несколько превышает 60 см. С северной стороны было зафиксировано три столбика, стоящих друг от друга на небольшом расстоянии; четвёртый столб — угловой — занимает северо-западное положение в общей конструкции. Далее от него столбы не фиксировались, однако здесь чётко прослеживалась узкая полоса с заполнением тёмно-серой супеси, отходящая от углового столба. Далее снова шёл ряд столбиков, вкопанных практически вплотную друг к другу. Противоположный (восточный) ряд состоял из трёх столбов, установленных на некотором

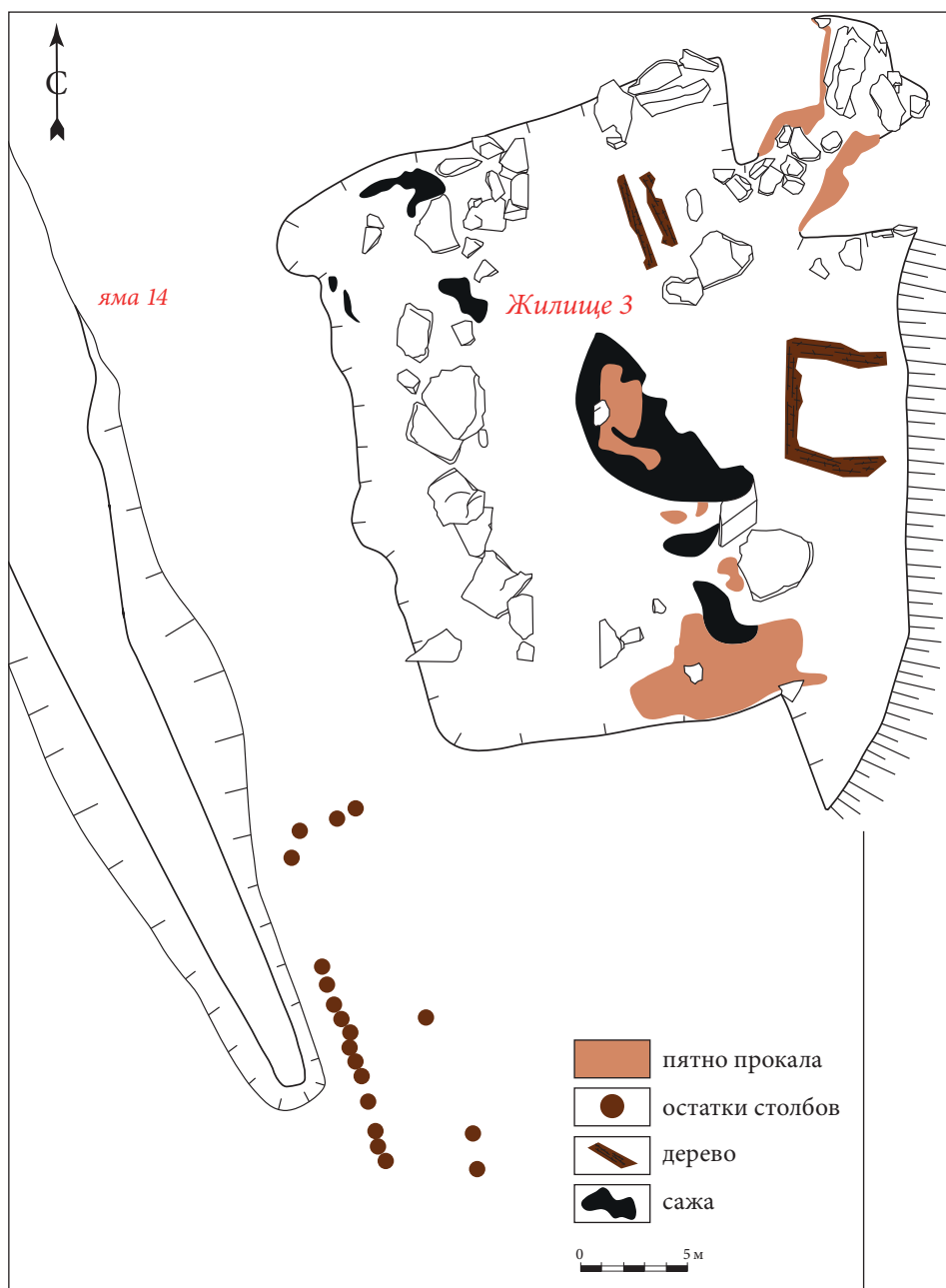


Рис. 5. План-схема жилища 3 и внешнего пространства

расстоянии друг от друга, пустое пространство между ними, как и в западном ряду, было отмечено узкой полосой тёмного слоя. К сожалению, назначение этой конструкции определить пока не удалось.

В целом архитектура жилищ Нижнемангиртуйского поселения схожа с конструкциями других поселений хунну Забайкалья и Монголии. Полученные данные дополняют существующие сведения о строительных традициях и приёмах хунну.

ХАРАКТЕРИСТИКА ХОЗЯЙСТВЕННЫХ СООРУЖЕНИЙ

Кроме жилищных конструкций, во время раскопок были зафиксированы ямы, в которых встречались фрагменты керамики, костей животных, а также другие находки.

Яма 1 была обнаружена с северной стороны от жилища 2 (рис. 4), до расчистки имела подпрямоугольную форму, вытянутую по линии СЗ — ЮВ. При расчистке в восточной части был выявлен разброс камней и следы прокала, между камнями находились фрагменты керамики и кости животных. Глубина ямы около 10 см. С западной стороны яма имела овальную форму, длинной осью ориентирована по линии СВ — ЮЗ. Длина её — 2 м, ширина — 1,6 м, заполнение однородное (гумусированная супесь), на дне угольные линзы, стенки имеют небольшой скос, дно относительно ровное. Весьма вероятно, что яма 1 использовалась для складирования бытовых отходов.

С юго-западной стороны от жилища 2 были расчищены три небольшие ямы (ямы 2—4). Яма 2 имела L-образную форму, длиной чуть более 1 м, максимальная ширина — 30 см, стенки прямые, неглубокая, в центре дно плоское, по краям вогнутое, её точное назначение определить не удалось.

Яма 3 овальной формы, размеры — 40×35 см, стенки прямые, дно плоское. Возможно, является столбовой, однако остатков древесины найдено не было.

Яма 4 располагалась ближе к юго-западному углу раскопа 2, часть уходила в его стенку. Видимая часть перевёрнутой L-образной формы, длина — 1,2 м, максимальная ширина — 0,5 м, неглубокая, стенки прямые, дно вогнутое, точно её назначение определить не удалось — вероятно, она хозяйственная.

Яма 5 была расчищена в жилище 2, ближе к входу (рис. 4). Она имеет грушевидную форму, вытянута с севера на юг, южная часть шире северной, длина — 2 м, максимальная ширина — 1,8 м. Стенки прямые, дно ровное, в северо-западной части углубляется. Поскольку яма располагалась в жилище, она могла служить в качестве погреба для хранения продуктов.

Ряд ям (ямы 6—13) располагались с восточной стороны от жилища 2. Яма 6 представляла собой вытянутое по линии СЗ — ЮВ овальное пятно тёмно-серой супеси с линзами прокала и сажи по краям. В северной части ямы находились две каменные плиты, установленные на ребро и опиравшиеся на её стенки. Глубина ямы оказалась небольшой, дно плоское, судя по прокалу и наличию сажистых линз, она использовалась как очажная.

Крупная яма 7 была обнаружена в 8 секторе. Она имела сложную форму, её максимальные размеры — 2,5×2,4 м, однако глубина небольшая. Можно предположить, что она образовалась в результате выбора грунта для каких-либо нужд.

Другая большая яма (8) с явными признаками хозяйственного назначения располагалась к югу от ямы 7, в секторе 10, имела овальную форму, длина её составляла 2,5 м, ширина — 1,7 м, стенки прямые, дно плоское.

Яма 9 располагалась в 8 секторе, к северу от ямы 6, она прямоугольной формы, длиной чуть более 1 м, шириной 0,5 м, стенки прямые, дно в южной части плоское, в северной — вогнутое, её назначение определить не удалось.

Яма 10 находилась к западу от ямы 9, она имела прямоугольную форму, длину около 60 см, ширину около 30 см, прямые стенки, плоское дно, её назначение также осталось невыясненным.

Ямы 11—13 имели овальную форму, их длина составляла не более 40 см, они неглубокие, с прямыми стенками и вогнутым дном, возможно, были столбовыми ямами.

Яма 14 была обнаружена к западу от жилища 3. Её северная часть уходит в стенку раскопа и тянется практически через весь раскоп. Длина её видимой на поверхности части — 9,5 м, максимальная ширина — 1,95 м, заполнение слоистое, с угольными линзами, стенки прямые, дно плоское.

ХАРАКТЕРИСТИКА НАХОДОК

Наиболее массовые находки — фрагменты керамики. В верхних слоях попадались в основном мелкие неопределимые куски, крупные части выявлялись в заполнении жилищ и на полу. Скопления крупных сосудов чаще всего фиксировались в предпочной части. В жилище 2 крупные обломки попадались среди каменных плит, перекрывающих вход в него. Один целый сосуд был найден в жилище 1, у восточной стены. В целом керамика по форме и орнаментации типична для хуннских памятников Забайкалья и Монголии и не имеет каких-либо отличительных особенностей.

Также значительная по количеству массовая группа находок — кости животных. Более подробно об их видовом составе будет сказано ниже — в разделе, посвящённом хозяйственным занятиям населения.

Индивидуальные находки представлены отдельными изделиями из кости, рога, керамики, камня, глинистого сланца, железа и бронзы. Их назначение также разнообразно.

В южной части жилища 1, возле входа, был найден инструмент, изготовленный из лопатки барана. Аналогичные изделия были обнаружены во время раскопок Иволгинского городища и поселения у с. Дурёны в Западном Забайкалье (Давыдова 1995, табл. 171: 4, 7, 8; Данилов, Жаворонкова 1995; Давыдова, Миняев 2003, табл. 93: 12), а также поселения на р. Бороо в Монголии (Ramseyer et al. 2011, рис. 14: e). Несколько бусин округлой и бочонкообразной формы было найдено в жилище 1. Костяная бусина цилиндрической формы и две круглые бусины были обнаружены в яме 1.

Из металлических изделий в жилище 1 был найден железный кольчатый нож очень плохой сохранности и небольшой кусок крицы, в заполнении ямы 1 обнаружен обломок железного стержня. Изделия из бронзы представлены одним обломком пластины из ямы 1 и ремённой пряжкой в виде головы хищника семейства кошачьих, найденной в яме 8. В яме 1

находились костяной наконечник стрелы с расщеплённым насадом, две игральные фишки из керамики, каменное изделие, которое, вероятно, также использовалось в играх, обломок украшения из известняка округлой формы и каменное изделие лепестковой формы. Одна сторона у этого изделия плоская, а другая — слегка выпуклая, со следами подработки.

В жилище 2 присутствовал фрагмент поясной пластины из глинистого сланца с орнаментом в виде двух пересекающихся линий с просверленными углублениями. Другой похожий обломок, только с инкрустацией, был найден в яме 4. Подобные изделия часто встречаются среди находок на памятниках хунну (Давыдова 1995, табл. 16: 4, 6, 7; Килуновская, Леус 2017, рис. 4: 20).

Находки в жилище 3 представлены костяным наконечником с расщеплённым насадом, парой концевых накладок на лук и костяной ложечковидной подвеской без орнамента.

В целом упомянутые вещи являются стандартным набором находок в поселенческих памятниках хунну Западного Забайкалья.

ХОЗЯЙСТВО

Полученные результаты позволяют лишь наметить некоторые направления хозяйственной деятельности жителей поселения. Выше отмечалось, что кости животных занимают второе место по общему числу находок, они попадались практически по всей площади раскопов, в жилищах часто фиксировались их отдельные скопления. Палеозоологическая коллекция включает более 2 тыс. костей. Определены остатки шести домашних видов: собака, лошадь, свинья, крупный рогатый скот, овца и коза; трёх промысловых: заяц, косуля и благородный олень. Кости птиц и рыб единичны. Остатки домашних животных доминируют в коллекции. Среди них собаке принадлежит 3,7%, кости разрушены. Остатки мелкого рогатого скота (овец и коз) преобладают (40,9%), 24,8% остатков принадлежит крупному рогатому скоту, 16,8% — лошади и 13,8% — свинье.

По результатам анализа видового состава можно сделать некоторые выводы. Крупный рогатый скот занимает второе место в костном спектре, однако в пересчёте на убойную массу мяса он является доминирующим. По большому числу промеров черепа хуннские коровы были заметно крупнее современного монгольского и калмыцкого, а также средневекового забайкальского скота. Пряморогий тип расположения роговых стержней ещё не оформился, в отдельных случаях наблюдается первичный для дикого предка развал рогов (Клементьев и др. 2021, в печати).

Относительное множество костей свиньи и собаки позволяет предположить их заметную роль в хозяйстве нижнемангиртуйского поселения и характеризует оседлый образ жизни населения.

Явным промысловым животным была косуля, её остатки наиболее многочисленны и принадлежат разновозрастным особям.

Свидетельств занятия земледелием на данном этапе не выявлено, однако памятник схож с Иволгинским городищем и поселением Дурёны, так что, на наш взгляд, это вопрос времени. Существование земледелия у хунну неоднократно отмечалось в письменных источниках (Таскин 1973: 22, 30, 137; Hayashi 1984). Анализ состава стабильных изотопов углерода и азота в человеческих костях из погребений хунну показывает, что земледельческая продукция играла важную роль в диете хуннского населения Западного Забайкалья (Хубанов и др. 2019), поэтому закономерно, что расположенные здесь поселения могли быть ориентированы на её производство.

Из ремесленных занятий можно выделить резьбу по кости. На это указывают находки соответствующих изделий, а также отдельных заготовок в жилище 1: лопатки барана со следами пиления и заготовки из рога благородного оленя — предмет незавершённой обработки и непонятого назначения, вероятно, выброшенный как «отходы производства».

Находка куска крицы в жилище 1 даёт основания полагать, что металлообработка являлась важным направлением в хозяйстве нижнемангиртуйских хунну. Известно, что технология производства железа хунну базировалась на методе получения криц и дальнейшей их обработки путём науглероживания и ковки (Давыдова 1995; Ishtseren 2015; Park et al. 2010; Sasada, Amartuvshin 2014; Sasada, Ishtseren 2019). На наш взгляд, наличие мастеров, знакомых с приёмами обработки железа, среди жителей поселения было обязательным условием для обеспечения полноценного цикла всех сфер хозяйственной деятельности, в особенности если речь идёт о земледелии. Находки бронзовых изделий не являются прямым доказательством наличия отдельной категории мастеров среди жителей поселения, но это в общем-то и не исключает того, что они могли здесь проживать, аналогична ситуация и с керамическим производством.

ХРОНОЛОГИЯ ПАМЯТНИКА

На сегодня мы располагаем двумя радиоуглеродными датами, полученными по кости лошади с пола жилища 1 и углю из жилища 2. Обе они с натяжкой укладываются в ранние периоды культуры хунну. Единственной находкой, позволяющей сделать какие-то выводы по относительному датированию памятника, является бронзовая пряжка, обнаруженная в яме 8, в виде головы хищника семейства кошачьих. Похожая пряжка была найдена в Монголии, она упоминается в кандидатской диссертации Ли Ву Сопы, представленной на защиту в МГУ, соискатель предлагает датировку в пределах I в. до н.э. — I в. н.э. (Ли 2020: 104). Однако обоснования он не приводит. Таким образом, определение периода существования поселения — ещё один вопрос, который предстоит решить в ходе дальнейшего исследования памятника.

Предварительные результаты говорят в пользу перспективности дальнейшего изучения Нижнемангиртуйского поселения для оценки его роли в экономической жизни державы хунну и понимания общих тенденций в освоении региона в хуннское время.

Ряд исследователей считают, что появление оседлых комплексов в хуннское время стало результатом концентрации в степи большого числа выходцев из Китая (Давыдова 1995; Hayashi 1984, 2004; Крадин 2002, 2019). Известно, что переход жителей Срединного государства к хунну был частым явлением, кроме того нередко фиксировались случаи угона китайских крестьян в плен в результате набегов на приграничные районы Китая. По данным письменных источников, по самым приблизительным подсчётам, хунну с 166 по 60 г. до н.э. увели в плен около 150 тыс. чел. (Крадин 2002: 95—98, 168—171).

Явным признаком присутствия выходцев из Китая на Иволге и в Дурёнах являются детские погребения в глиняных сосудах. Такие погребения найдены в жилищах № 27 и 41 Иволгинского городища. Оба были совершены в глиняных сосудах, уложенных в ямы в полу жилищ (Давыдова 1995: 15, табл. 49, 50-20). Погребённые — дети младенческого возраста (до 1 года). Ещё ряд детских захоронений был найден на могильнике (могилы № 94, 95, 122, 127, 133, 144, 165, 178, 188, 208, 216). Анализируя погребальный обряд Иволгинского могильника, А.В. Давыдова пришла к выводу, что детей до 1 года хоронили в сосудах на территории поселения, детей от 1 года до 5 лет — на общем могильнике, но также в глиняном сосуде (Давыдова 1985: 34).

В Дурёнах погребение в сосуде найдено на месте предполагаемой пристройки к жилищу 5. Младенец в возрасте около 1 года был помещён в глиняный сосуд на спине с вытянутыми вдоль туловища руками и слегка согнутыми в коленях ногами, головой ориентирован на северо-запад. Вещей при погребённом не было. Использованный сосуд — обычный кухонный сосуд хунну высотой 22 см (Давыдова, Миняев 2003: 17, табл. 100). Очевидно, с этой же традицией связано найденное нами детское погребение в пади Липовка, на юге Бурятии, недалеко от могильника в Ильмовой пади (Коновалов и др. 2016; Миягашев, Базаров 2017). Такие погребения в Забайкалье встречаются только в памятниках хунну, в Монголии они не известны. Зато на территории Китая традиция детских погребений в сосудах была характерна для культуры яншао (Кравцова 2007: 83), но особое распространение она получила во времена Воюющих царств и правления династий Цинь, а затем Хань. Всего в Китае найдено более 900 детских погребений в сосудах-урнах на 70 разных памятниках (Бай 2001). Присутствие выходцев с территории Поднебесной не только фиксируется по археологическим находкам, но и прослеживается в генетике хунну. Последние генетические исследования, проведённые с привлечением материалов из Забайкалья (Ильмовая падь) демонстрируют на поздних этапах истории хунну два демографических процесса: генный поток с запада, сарматского происхождения,

и смешение с населением империи Хань (Choongwon et al. 2020). Разумеется, это не означает, что жители поселений полностью состояли из переселенцев с территории Китая. И.И. Гохман по материалам Иволгинского могильника выделил три группы населения: аборигенную, хуннскую и северокайтскую (Гохман 1960).

Наличие на территории Западного Забайкалья таких памятников, как Иволгинский комплекс и поселение Дурёны, материалы которых демонстрируют их земледельческую направленность, а также ряд находок зёрен проса в погребальных памятниках Забайкалья (Ильмовая падь и Черёмуховая падь) и в больших курганах Монголии (Ноин-Ула и Гол Мод) (Сосновский 1946; Руденко 1962; Коновалов 1976; Королук, Полосьмак 2010; Полосьмак, Богданов 2015) вкпе с данными по палиодиете населения хунну Западного Забайкалья (Хубанов и др. 2019) указывают на то, что земледельческая продукция была востребована. Расположение поселенческих комплексов, ориентированных на её производство, на территории Западного Забайкалья также, на наш взгляд, не случайно. В первую очередь, в силу своей географической отдалённости от границ Китая регион в условиях постоянных столкновений хунну с этим государством оставался недосягаемым для вражеской армии. Это же обстоятельство затрудняло бегство переселенцев из Китая обратно в родные земли.

ЛИТЕРАТУРА

- Гохман И.И. 1960. *Антропологическая характеристика черепов из Иволгинского городища*. Улан-Удэ: КНИИ СО АН СССР.
- Давыдова А.В. 1985. *Иволгинский археологический комплекс (городище и могильник) — памятник хунну в Забайкалье*. Ленинград: Изд-во Ленинградского университета.
- Давыдова А.В. 1995. *Иволгинский археологический комплекс. Т. 1: Иволгинское городище*. СПб.: Фонд «Азиатика».
- Давыдова А.В., Миняев С.С. 2003. *Комплекс памятников у села Дурёны*. СПб.: Фонд «Азиатика».
- Данилов С.В., Жаворонкова Т.В. 1995. *Городище Баян Ундэр — новый памятник хунну в Забайкалье. Культуры и памятники бронзового и раннего железного веков Забайкалья и Монголии*. Улан-Удэ: Изд-во Бурятского научного центра СО РАН, 26—36.
- Килуновская М.Е., Леус П.М. 2017. Искусство конца первого тысячелетия до н. э. в Туве. *Краткие сообщения Института археологии*. № 247, 87—104.
- Клементьев А.М., Базаров Б.А., Миягашев Д.А. 2021. Археозоологические данные погребальных и поселенческих комплексов хунну в Забайкалье: вопросы сопоставления. *Stratum plus. Археология и культурная антропология*. № 3, в печати.
- Коновалов П.Б. 1976. *Хунну в Забайкалье (погребальные памятники)*. Улан-Удэ: Бурятское кн. изд-во.
- Коновалов П.Б., Базаров Б.А., Миягашев Д.А., Клементьев А.М., Именохоев Н.В. 2016. Хуннская археология в Бурятии: история и новый этап исследований. *Вестник Бурятского научного центра СО РАН*. № 1 (21), 9—26.
- Королук Е.А., Полосьмак Н.В. 2010. Растительные остатки из захоронений в курганах № 20 и 31 могильника Ноин-Ула (Северная Монголия). *Археология, этнография и антропология Евразии*. № 2 (42), 47—63.
- Кравцова М.Е. 2007. Народные верования и государственные культы. *Духовная культура Китая: энциклопедия. Т. 2:*

- Мифология. Религия. М.: Восточная литература, 78–89.
- Крадин Н.Н. 2002. *Империя Хунну*. М.: Логос.
- Крадин Н.Н. 2019. Города в кочевых империях Внутренней Азии. В *поисках сущности. Сборник статей в честь 60-летия Н.Д. Руссева*. Кишинёв, 149–170.
- Лбова Л.В., Хамзина Е.А. 1999. *Древности Бурятии. Карта археологических памятников*. Улан-Удэ: БНЦ СО РАН.
- Ли Ву Соп. 2020. *Звериный стиль хунну конца I тыс. до н.э. — нач. I тыс. н.э.: классификация, типология, хронология*. Дис. ... канд. ист. наук. М.
- Миягашев Д.А., Базаров Б.А. 2017. Местонахождение в пади Липовка — новый памятник хунну в Западном Забайкалье. *Монгольн археологи-2016 = Археология Монголии-2016*. Улаанбаатар, 67–73.
- Миягашев Д.А., Бессонова Е.А., Базаров Б.А. 2017. Структура культурного слоя поселения хунну (по результатам мультидисциплинарных исследований). *Актуальные вопросы археологии и этнологии Центральной Азии*: материалы II междунар. научной конф., посвящ. 80-летию д.и.н., проф. П.Б. Коновалова. Улан-Удэ: БНЦ СО РАН, 179–184.
- Полосмак Н.В., Богданов Е.С. 2015. *Курганы Суцзуктэ (Ноин-Ула, Монголия)*. Ч. 1. Новосибирск: Инфолио.
- Руденко С.И. 1962. *Культура хуннов и Ноинулинские курганы*. М.-Л.: АН СССР.
- Сосновский Г.П. 1946. Раскопки Ильмовой пади (Предварительное сообщение). *Советская археология*. Вып. VIII: 51–67.
- Таскин В.С. 1973. *Материалы по истории сюнну (по китайским источникам)*. Вып. 2. М.: Главная редакция восточной литературы.
- Хубанов В.Б., Базаров Б.А., Миягашев Д.А., Хубанова А.М. 2019. Условия жизнедеятельности человека в ранний железный век Западного Забайкалья (эпоха Империи хунну): реконструкция по изотопному составу углерода и азота. *Байкальская молодёжная научная конференция по геологии и геофизике*. Материалы V Всерос. молодёжной научной конф. Улан-Удэ: Геологический институт СО РАН, 96–97.
- Choongwon Jeong, Ke Wang, Wilkin Sh., Taylor W.T.T., Bryan K.M., Bemmann J.H., Stahl R., Chiovelli Ch., Knolle F., Uliibayar S., Khatanbaatar D., Erdenebaatar D., Erdenebat U., Ochir A., Ankh-sanaa G., Vanchigdash Ch., Ochir B., Munkhbayar Ch., Tumen D., Kovalev A., Kradin N., Bazarov B.A., Miyagashev D.A., Kononov P.B., Zhambaltarova E., Miller A.V., Haak W., Schiffels S., Krause J., Boivin N., Erdene M., Hendy J., Warinner Ch. 2020. A Dynamic 6,000-Year Genetic History of Eurasia's Eastern Steppe. *Cell*. Vol. 183, 1–15.
- Hayashi Toshio. 1984. Agriculture and settlements in Hsiung-nu. *Bulletin of the ancient orient museum*. Vol. 6, 51–85.
- Hayashi Toshio. 2004. The role of sedentary people in the nomadic states: from the Xiongnu empire to the Uigur qaghanate. *Урбанизация и номунизм в Центральной Азии: история и проблемы*. Материалы междунар. конф. Алматы, 117–134.
- Ishtseren L. 2015. Xiongnu iron production sites in Mongolia. *Ancient Metallurgy of the Sayan-Altai and East Asia*. Vol. 1. Abakan; Ehime: Ehime University Press, 107–116.
- Park J., Eregzen G., Yeruul-Erdene Ch. 2010. Technological traditions inferred from iron artefacts of the Xiongnu Empire in Mongolia. *Journal of Archaeological Science*. № 37, 2689–2697.
- Ramseyer D., Pousaz N., Törbat T. 2011. The Xiongnu settlement of Boroo gol, Selenge aimag, Mongolia. *Xiongnu archaeology: Multidisciplinary Perspectives of the First Steppe Empire in Inner Asia. Bonn Contributions to Asian Archaeology*. Vol. 5. Bonn: Rheinische Friedrich-Wilhelms-Universität Bonn, 231–240.
- Sasada Tomotaka, Amartuvshin Ch. 2014. Iron Smelting in the Nomadic Empire of Xiongnu in Ancient Mongolia. *ISIJ International*. Vol. 54, 1017–1023.
- Sasada Tomotaka, Ishtseren L. 2019. An archaeometallurgical study of iron smelting at the Khustyn bulag site. *Xiongnu settlements and history of ancient craft production*. Ulanbaatar, 86–93.
- Бай Юнсиань 2001. Исследование погребений в урнах в период Воюющих царств, династиях Цинь и Хань. *Каогу сюэбао (Археологический журнал)*. № 3, 305–334. 白云: «翔战国秦汉时期瓮棺葬研究» 考古学报第 3 期. 2001 年.

MANGIRTUY SETTLEMENT AND EMERGENCE OF SEDENTARY COMPLEXES AT XIONGNU IN WESTERN TRANSBAIKALIA²

D.A. Miyagashev, B.A. Bazarov

The paper is devoted to the preliminary results of the study of the Mangirtuy Xiongnu settlement in Western Transbaikalia. Three semi-subterranean dwellings and 14 pits were researched at the site. The dwellings have common features with the dwellings of the Ivolga Fortress and the settlement of Dureny in Western Transbaikalia and the settlement of Boroo gol in Mongolia. The architecture of the dwelling 2 is distinguished by the presence of a wooden walls preserved along the perimeter of the dwelling pit. The pits are of different shapes and sizes, large rectangular pits with rounded corners are identified as utility pits.

Analysis of material and archaeozoological collection allows us to draw some conclusions on the main directions of economic activity of the population. The direct evidence of agriculture were not found. The archaeozoological collection includes 6 types of domestic animals: dog, horse, pig, cattle, sheep and goat; three game species: hare, roe deer and red deer. Bones of birds and fish are rare. Cattle ranks second in the bone spectrum, but in terms of slaughter weight, it is dominant. The find of a piece of a crutch in dwelling 1 indicates that they were engaged in metalworking. Finds of animal bones with traces of processing indicate the presence of bone carving craft.

Determination of the chronology of the settlement at this stage of the study is difficult, because the available radiocarbon dates are loosely placed in the chronological frames of the Xiongnu culture in Western Transbaikalia. A bronze buckle in the shape of a head of a cat predator from a household pit 8 has analogies with a find in Mongolia dating back to the I century B.C. — I century A.D.

There is reason to believe that the appearance of settlements in the Xiongnu Empire was the result of the concentration in the steppe of a large number of immigrants from China. Children's burials in the vessels of the Ivolga complex and the Dureny settlement are one of the evidence in favor of this assumption.

Keywords: Xiongnu, Western Transbaikalia, settlements, Mangirtuy settlement, Ivolga Fortress, Dureny, nomads, agriculture.

REFERENCES

- Gokhman I.I. 1960. *Antropologicheskaya kharakteristika cherepov iz Ivolginskogo gorodishcha* [Anthropological Characteristic of the Skulls of Ivolga Fortress]. Ulan-Ude: KNII SO AN SSSR.
- Davydova A.V. 1985. *Ivolginskiy arkheologicheskii kompleks (gorodishche i mogil'nik) — pamyatnik khunnu v Zabaykal'ye* [Ivolga Archaeological Complex (Settlement and Burial Ground) — Xiongnu Site in Transbaikalia]. Leningrad: Izdatel'stvo Leningradskogo universiteta.
- Davydova A.V. 1995. *Ivolginskiy arkheologicheskii kompleks. T. 1. Ivolginskoye gorodishche* [The Ivolga Archaeological Complex. Vol. 1. The Ivolga Fortress]. Saint Petersburg: Fond "Asiatica".
- Davydova A.V., Miniaev S.S. 2003. *Kompleks arkheologicheskikh pamyatnikov u sela Dureny* [Archaeological Sites near Dureny Village]. Saint Petersburg: Fond "Asiatica".
- Danilov S.V., Zhavoronkova T.V. 1995. *Gorodishhe Bayan Under — novyi pamyatnik hunnu v Zabaikal'e* [Bayan Under

² This study was supported by a mega-grant of the Russian Federation Government for distinguished scientists, No. 14.W03.31.0016 "Dynamics of peoples and empires in Inner Asia".

- Fortress — New Site of Xiongnu in Transbaikalia]. *Kul'tury i pamyatniki bronzovogo i rannego zheleznogo vekov Zabaikal'ya i Mongolii* [Cultures and Sites of the Bronze and Early Iron Ages of Transbaikalia and Mongolia]. Ulan-Ude: BNC SO RAN, 26—36.
- Kilunovskaya M.E., Leus P.M. 2017. Iskusstvo konca pervogo tysyacheletiya do n. e. v Tuve [Art at the End of I Millennium BC in Tyva]. *Kratkiye soobshcheniya Instituta arkheologii*, № 247, 87—104.
- Klement'yev A.M., Bazarov B.A., Miyagashev D.A. 2021. Arkheozoologicheskiye dannyye pogrebal'nykh i poselencheskikh kompleksov khunnu v Zabaykal'ye: voprosy sopostavleniya [Archeozoological Data of Xiongnu Burial and Settlement Complexes in Transbaikalia: Comparison Issues]. *Stratum plus. Arkheologiya i kul'turnaya antropologiya*, № 3, in press.
- Konovalov P.B. 1976. *Hunnu v Zabajkal'e (pogrebal'nye pamyatniki)* [Xiongnu in Transbaykal (Burial Sites)]. Ulan-Ude: Buryatskoe knizhnoe izdatel'stvo.
- Konovalov P.B., Bazarov B.A., Miyagashev D.A., Klement'yev A.M., Imenokhoyev N.V. 2016. Khunnskaya arkheologiya v Buryatii: istoriya i novyy etap issledovaniy [Xiongnu Archaeology in Buryatia: History and New Stage]. *Vestnik Buryatskogo nauchnogo centra SO RAN*, № 1 (21), 9—26.
- Korolyuk E.A., Polosmak N.V. 2010. Rastitel'nye ostatki iz zakhoroneni v kurganakh № 20 i 31 mogil'nika Noin-Ula (Severnaya Mongoliya) [Plant Remains from Noin-Ula Burial Mounds (North Mongolia)]. *Arkheologiya, etnografiya i antropologiya Evrazii*, № 2 (43), 47—63.
- Kravcova M.E. 2007. Narodnye verovaniya i gosudarstvennye kul'ty [Folk Beliefs and State Cults]. *Duhovnaya kul'tura Kitaya: enciklopediya. T. 2. Mifologiya. Religiya* [Spiritual Culture of China: an Encyclopedia. Vol. 2. Mythology. Religion]. Moscow: Vostochnaya literatura, 78—89.
- Kradin N.N. 2002. *Imperiya Khunnu* [Xiongnu Empire]. Moscow: Logos.
- Kradin N.N. 2019. Goroda v kochevykh imperiyakh Vnutrenney Azii [Cities in Nomadic Empires of Inner Asia]. *V poiskakh sushchnosti. Sbornik statey v chest' 60-letiya N.D. Russeva* [In Search of the Essence. Essays in Honour of Nicolai Russev on the Occasion of His 60th Birthday]. Kishinev, 149—170.
- Lbova L.V., Khamzina E.A. 1999. *Drevnosti Buryatii. Karta arkheologicheskikh pamyatnikov* [Antiquities of Buryatia. Map of Archaeological Sites]. Ulan-Ude: BNC SO RAN.
- Li Vu Sop 2020. *Zverinyi stil' hunnu konca I tys. do n.e. — nach. I tys. n.e.: klassifikatsiya, tipologiya, hronologiya*. Diss. ... kand. ist. nauk [Xiongnu Animal Style of the Late I Millennium BC — Early I Millennium AD: Classification, Typology, Chronology. PhD Thesis]. Moscow.
- Miyagashev D.A., Bazarov B.A. 2017. Mestonakhozhdeniye v padi Lipovka — novyy pamyatnik khunnu v Zapadnom Zabaykal'ye [Pad' Lipovka — New Site of Xiongnu in Western Transbaikalia]. *Mongolyn arkheologi-2016* [Archaeology of Mongolia-2016]. Ulaanbaatar, 67—73.
- Miyagashev D.A., Bessonova E.A., Bazarov B.A. 2017. Struktura kul'turnogo sloya poseleniya khunnu (po rezul'tatam mul'tidistsiplinarnykh issledovaniy) [Structure of Cultural Layer of Xiongnu Settlement (on the Results of Multidisciplinary Research)]. *Aktual'nye voprosy arkheologii i etnologii Central'noy Azii: materialy II mezhdunar. nauchnoy konf., posvyashch. 80-letiyu d.i.n., prof. P.B. Konovalova* [Actual Problems of Archaeology and Ethnology of Central Asia: Materials of the II International Conference Dedicated to the 80th anniversary of Professor, Dr. Prokopii Batyurovich Konovalov]. Ulan-Ude: BNC SO RAN, 179—184.
- Polos'mak N.V., Bogdanov Ye.S. 2015. *Kurgany Suzukte (Noin-Ula, Mongoliya)*. Ch. 1 [The Suzukteh Mounds (Noin-Ula, Mongolia). Part 1]. Novosibirsk: Infolio.
- Rudenko S.I. 1962. *Kul'tura hunnov i Noinulinskie kurgany* [Xiongnu Culture and Noin-Ula Barrows]. Moscow, Leningrad: AN SSSR.
- Sosnovskiy G.P. 1946. Raskopki Il'movoy padi (Predvaritel'noe soobshhenie) [Excavation of the Il'movaya Pd' (Preliminary Report)]. *Sovetskaya arheologiya*, iss. VIII: 51—67.
- Taskin V.S. 1973. *Materialy po istorii syunnu (po kitayskim istochnikam)*. Vyp. 2 [Materials on the History of the Xiongnu (according to Chinese Sources). Part 2]. Moscow: Glavnaya redaktsiya vostochnoy literatury.
- Hubanov V.B., Bazarov B.A., Miyagashev D.A., Hubanova A.M. 2019. Usloviya zhiznedeyatel'nosti cheloveka v ranniy zheleznyi vek Zapadnogo Zabaykal'ya

- (epoha Imperii hunnu): rekonstrukcija po izotopnomu sostavu ugljroda i azota [Human Living Conditions in the Early Iron Age Western Transbaikalia (Era of the Xiongnu Empire): Reconstruction According to Isotopic Composition of Carbon and Nitrogen]. *Baykal'skaja molodezhnaja nauchnaja konferencija po geologii i geofizike*. Materialy V Vseros. molodezhnoj nauchnoj konf. [Baikal Youth Scientific Conference on Geology and Geophysics. Materials of the V All-Russian Youth Scientific Conference]. Ulan-Udje: Geologicheskij institut SO RAN, 96–97.
- Choongwon Jeong, Ke Wang, Wilkin Sh., Taylor W.T.T., Bryan K.M., Bemmann J.H., Stahl R., Chiovelli Ch., Knolle F., Ulziibayar S., Khatanbaatar D., Erdenebaatar D., Erdenebat U., Ochir A., Ankh-sanaa G., Vanchigdash Ch., Ochir B., Munkhbayar Ch., Tumen D., Kovalev A., Kradin N., Bazarov B.A., Miyagashev D.A., Konovalov P.B., Zhambaltarova E., Miller A.V., Haak W., Schiffels S., Krause J., Boivin N., Erdene M., Henty J., Warinner Ch. 2020. A Dynamic 6,000-Year Genetic History of Eurasia's Eastern Steppe. *Cell*, vol. 183, iss. 4, 1–15.
- Hayashi Toshio. 1984. Agriculture and Settlements in Hsiung-nu. *Bulletin of the Ancient Orient Museum*, vol. 6, 51–85.
- Hayashi Toshio. 2004. The Role of Sedentary People in the Nomadic States: from the Xiongnu Empire to the Uigur Qaghanate. *Urbanizatsiya i nomadizm v Central'noj Azii: istoriya i problemy*. Materialy mezhdunar. konf. [Urban and Nomadic Societies in Central Asia: History and Challenges. Proceedings of International Conference]. Almaty, 117–134.
- Ishtseren L. 2015. Xiongnu Iron Production Sites in Mongolia. *Ancient Metallurgy of the Sayan-Altai and East Asia*, vol. 1. Abakan; Ehime: Ehime University Press, 107–116.
- Park J., Eregzen G., Yeruul-Erdene Ch. 2010. Technological Traditions Inferred from Iron Artefacts of the Xiongnu Empire in Mongolia. *Journal of Archaeological Science*, № 37, 2689–2697.
- Ramseyer D., Pousaz N., Törbat T. 2011. The Xiongnu Settlement of Boroo gol, Selenge aimag, Mongolia. *Xiongnu archaeology: Multidisciplinary Perspectives of the First Steppe Empire in Inner Asia. Bonn Contributions to Asian Archaeology*, vol. 5. Bonn: Rheinische Friedrich-Wilhelms-Universität Bonn, 231–240.
- Sasada Tomotaka, Amartuvshin Ch. 2014. Iron Smelting in the Nomadic Empire of Xiongnu in Ancient Mongolia. *ISIJ International*, vol. 54, № 5, 1017–1023.
- Sasada Tomotaka, Ishtseren L. 2019. An Archaeometallurgical Study of Iron Smelting at the Khustyn bulag Site. *Xiongnu settlements and history of ancient craft production*. Ulanbaatar, 86–93.
- Bai Yunxiang. 2001. Zhanguo qinhan shiqi wengguanzang yanjiu [A Study of Urn Coffin Burial in the Warring States, Qin and Han Dynasties]. *Kaogu xuebao* [Archaeological Journal]. № 3, 305–334.